

ІНСТРУКЦІЯ КОРИСТУВАЧА

Цифрова інтерактивна дошка



**Дякуємо Вам за вибір
інтерактивної дошки INTECH!**

Зміст

Зміст.....	2
Пам'ятка	4
Комплектація.....	5
1. Вступ	5
1.1 Принцип роботи інфрачервоної панелі.....	5
1.2 Технічні параметри.....	6
1.3 Робочий простір.....	7
1.4 Мінімальна конфігурація Комп'ютерної системи	7
1.5 Системна рекомендована конфігурація.....	7
2. Як встановити Інтерактивну дошку?	8
2.1 Встановлення мобільного стенду Інтерактивної дошки.....	8
2.2 Встановлення Інтерактивної дошки на стіні.....	9
2.3 Як встановити програмне забезпечення?	10
3. Як користуватись Інтерактивною дошкою.....	14
3.1 Підключити Інтерактивну дошку до комп'ютера.....	14
3.2 Калібрування Інтерактивної дошки.....	14
3.3 Гарячі клавіші	15
3.4 Інструменти Інтерактивної дошки.....	16
3.4.1 Основні атрибути Інтерактивної дошки	16
3.4.2 Панель інструментів Інтерактивної дошки.....	17
3.4.3 Як показати, приховати чи перемістити панель інструментів?	19
3.4.4 Спливаюче меню.....	19
3.4.5 Як малювати олівцем на Інтерактивній дошці?	20
3.4.6 Як стерти з Інтерактивної дошки?.....	20
3.4.7 Як використовувати «Ресурси» і «Комп'ютер» в програмному забезпеченні та комп'ютері?.....	21
3.4.8 Як використовувати гіперпосилання?	21
3.4.9 Як використовувати Зображення фону та Ресурси?	22
3.4.10 Як використовувати Створити файл?.....	22
3.4.11 Як зберегти файл?.....	22
3.4.12 Як відкрити файл?	23
3.4.13 Як вставити текст?	23
3.4.14 Як об'єднувати об'єкти?	24
3.4.15 Як заблокувати об'єкт?	24
3.4.16 Як використовувати Рекордер?	24
3.4.17 Як використовувати Знімок екрану?.....	25
3.4.18 Як використовувати Розумний олівець?.....	25
3.4.19 Як використовувати Прожектор?	26
3.4.20 Як використовувати Завісу?	27
2	

3.4.21 Як використовувати Вказівник?	28
3.4.22 Як використовувати Замітки на екрані?.....	28
3.4.23 Як програвати відео файли?.....	29
3.4.24 Як перемикає порядок відображення об'єкту на сторінці?.....	30
3.4.25 Як використовувати Переглянути сторінку?	30
3.4.26 Як використовувати Вибір інструменту.....	30
3.4.27 Спеціальні інструменти	31
3.4.27.1 Випадкове число.....	31
3.4.27.2 Калькулятор.....	31
3.4.27.3 Лупа	31
3.4.27.4 Годинник	32
3.4.28 Інструменти вимірювання	32
3.4.28.1 Транспортир.....	32
3.4.28.2 Трикутник	33
3.4.28.3 Лінійка	33
3.4.28.4 Циркуль	33
4. Найпоширеніші запитання.....	34
Чому мій запис не відображається на екрані?	34
Чому значок TouchDriver відображається в панелі задач чорним кольором в правому нижньому кутку екрану? ..	34
Як дізнатись, чи коректно працює Інтерактивна дошка?	34
Які проектори сумісні з Інтерактивною дошкою?.....	34
Як очистити поверхню Інтерактивної дошки?.....	34

Пам'ятка

В інструкції використовуються символи, які мають певне значення.
Нижче наведено пояснення значення символів:



- символ **Примітка**. Означає, що далі наведено розширене пояснення.



- символ **Увага**. Вказує на способи уникнути неправильних дій.



- символ **Попередження**. Вказує на можливе неправильне використання, що може призвести до псування пристрою.



Попередження

- Щоб уникнути удару електричним струмом, не встановлюйте Інтерактивну дошку в місцях з високою вологістю!
- Не дивіться на прямі промені від проектора!



Увага

- Заземліть комп'ютер і проектор;
- Правильно підключіть Інтерактивну дошку та комп'ютер за допомогою кабелю USB чи бездротового модуля, щоб гарантувати нормальне електроживлення.
- Якщо ви хочете повісити Інтерактивну дошку на стіну, вона має бути рівною, не з гострого та не з твердого матеріалу.

Комплектація

Відкрийте та ретельно перевірте упаковку. В ній повинні знаходитись наступні компоненти:

- USB кабель (6M): 1 шт.
- Електронний маркер: 4 шт.
- Указка: 1 шт.
- Настінний кронштейн: 4 шт.
- Програмний компакт-диск: 1 шт.
- Болт : 8 шт.
- Маленький гвинт: 4 шт.
- Колесо: 4 шт.
- Внутрішній гвинт: 6 шт.

Якщо будь-яка з вказаних вище частин відсутня або пошкоджена, зв'яжіться з менеджерами компанії «Інтер Системс».

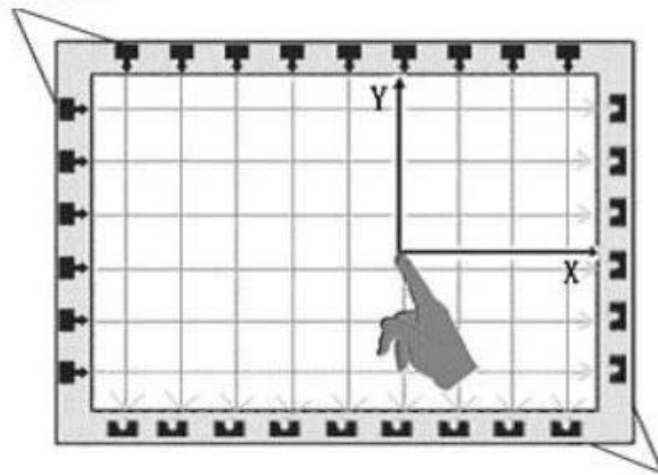
Зверніть увагу! Комплектація в різних моделях може відрізнятися! За більш детальною інформацією звертайтеся до наших менеджерів 0 800 211 544 (безкоштовна гаряча лінія).

1. Загальні положення

1.1. Принцип роботи інфрачервоної панелі

Поверхню, що сканується, сформовано інфрачервоним приймачем та передатчиками на осях X та Y, що розташовані в рамці. Коли об'єкт рухається по поверхні та зупиняється в потрібній точці, координати точки (x, y) знаходяться інфрачервоними променями в горизонтальних і вертикальних напрямках.

Випромінювачі



Приймачі

1.2. Схема підключення пристроїв

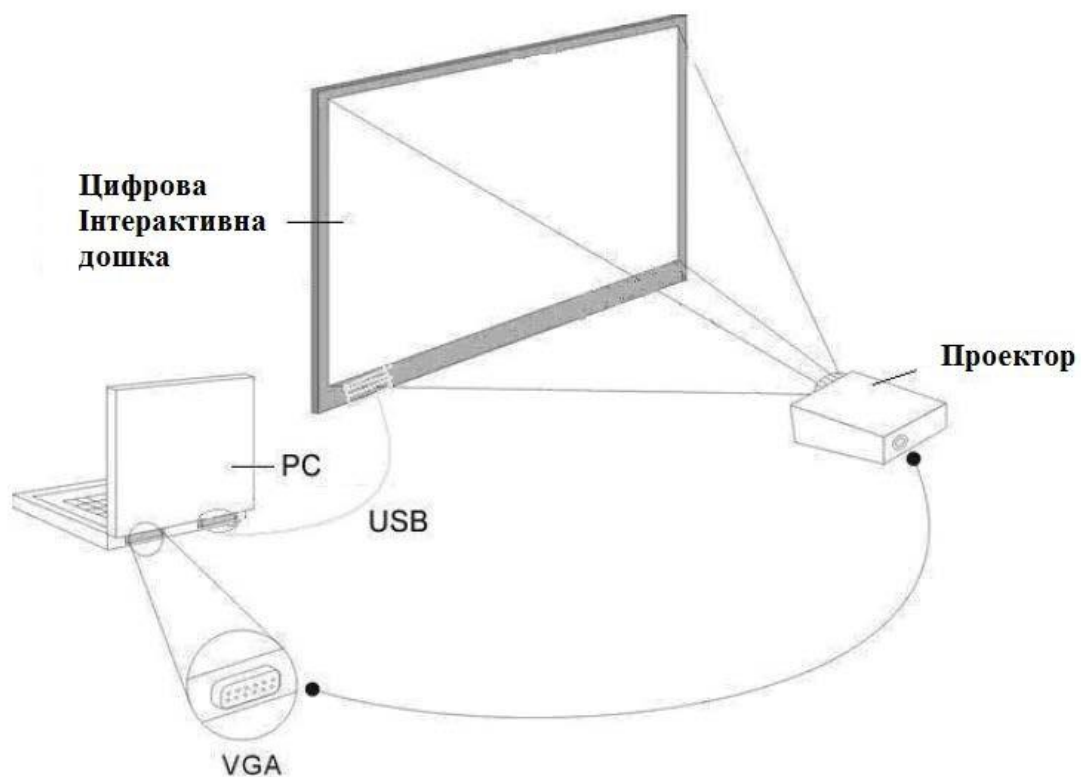


Схема підключення пристроїв

1.3. Технічні параметри

Характеристики	Значення
Індукція	Інфрачервоний Датчик
Мультитач	Підтримка Win7
Подвійна ручка	Підтримка одночасної роботи двох активних електронних маркерів
Метод написання для Інфрачервоної дошки	Електронний маркер, пальці руки чи будь-який непрозорий предмет: олівець, ручка тощо.
Інтерфейс	USB 2.0
Електроживлення	DC5V через кабель USB, в зовнішньому електроживленні немає необхідності
Споживання струму	≤70mA
Роздільна здатність	32768x32768

1.4. Вимоги щодо роботи з пристроєм

Щоб уникнути збою під час роботи, використовуйте пристрій відповідно до наступних вимог.

Характеристики	Значення
Температура зберігання і транспортування	-20°C — 60°C
Вологість зберігання	10% — 90%
Атмосферний тиск	86k Pa — 106k Pa

1.5. Мінімальна конфігурація комп'ютерної системи

Характеристики	Значення
ПК з процесором	1GHz x86
Оперативна пам'ять	256M
Підтримка відеокарти	256 кольорів і більше
Об'єм жорсткого диску	10G
Наявність USB порт	+
Роздільна здатність проектора	1280x800

Програмне забезпечення інтерактивної дошки підтримує операційні системи Windows 98, 2000, XP, WINDOWS 7.

Устаткування інтерактивної дошки підтримує операційні системи Windows 98, 2000, XP, WINDOWS7, Linux, MacOS 7.

2. Як встановити Інтерактивну дошку?

2.1. Встановлення мобільного стелу Інтерактивної дошки

Для встановлення стелу не треба володіти особливими навичками та докладати зайвих зусиль. Для цього необхідно зробити наступне:

- 1) Встановіть чотири колеса на основу стелу.



- 2) З'єднайте дві планки з двома вертикальними стійками, а потім вставте вертикальні стійки в слоти, що знаходяться посередині основ стелу. Закріпіть гвинтами й шайбами.



- 3) Встановіть чотири маленьких гвинти в отвори, що знаходяться по периметру Інтерактивної дошки



- 4) Підвісьте Інтерактивну дошку на мобільний стелу за допомогою гвинтів



- 5) Закріпіть викруткою
- 6) Встановлення завершено



Увага! Встановіть кнопку керування на позицію "Блокування", щоб колеса стали нерухомими. Не прикручуйте гвинти надто щільно, щоб уникнути пошкодження стенду.

2.2. Встановлення Інтерактивної дошки на стіні

Для встановлення знадобляться рулетка и дріль.

- 1) Оберіть місце для дошки таким чином, щоб потім до неї було зручно підключити комп'ютер.
- 2) Зробіть позначки на стіні, відповідно до різних моделей пристрою.
- 3) Просвердліть 8 отворів фіксації на стіні відповідно до позначок.
- 4) Встановіть на стіні кронштейни.



- 5) Підвісьте на кронштейни Інтерактивну дошку в правильній позиції.
- 6) Встановлення завершено.



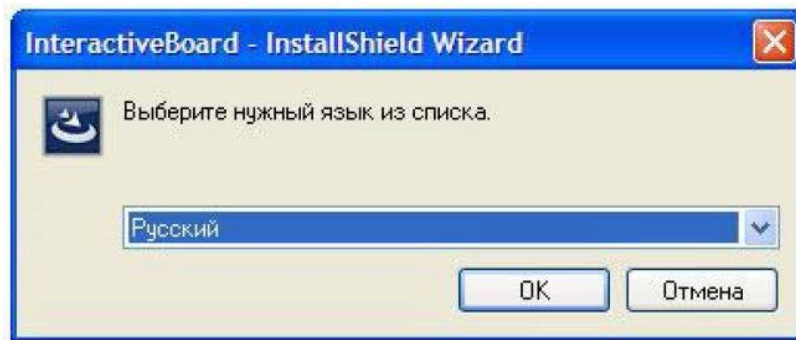
Примітка:

Розташуйте всі електронні маркери з правого боку.

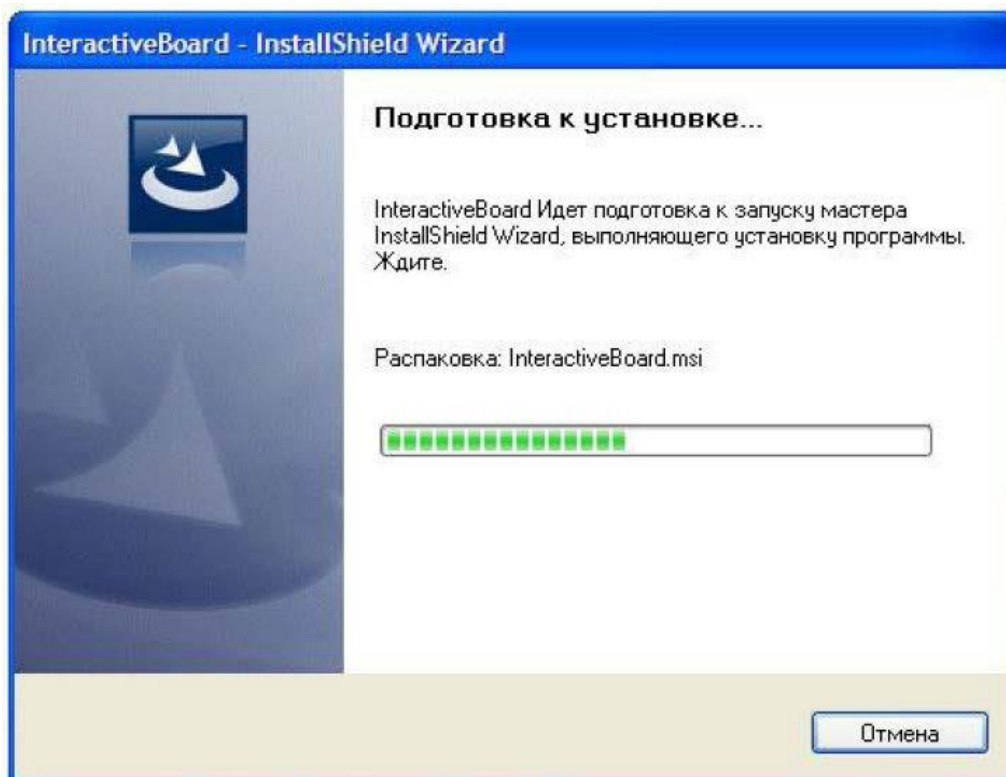
2.3. Як встановити програмне забезпечення?

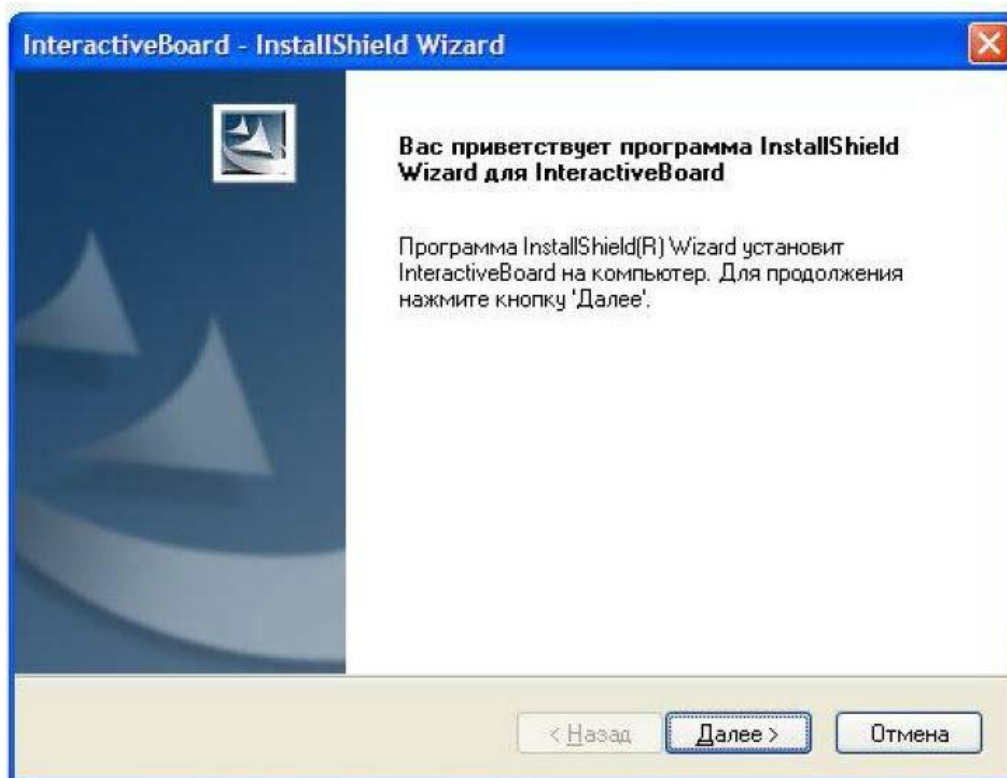
Підключіть комп'ютер та Інтерактивну дошку за допомогою кабелю USB (приклад установки на WINDOWS XP, в інших операційних системах можливі незначні відмінності).

- 1) Вставте Програмний компакт-диск в CD-ROM.

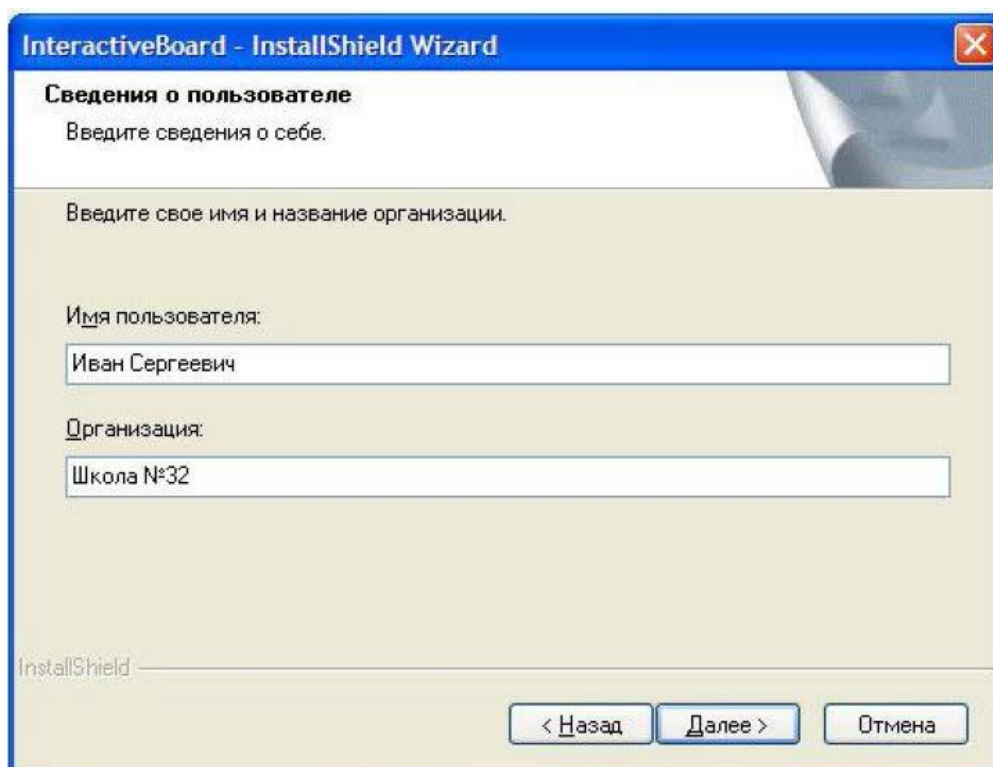


- 2) Оберіть мову та натисніть "OK", щоб встановити програмне забезпечення.

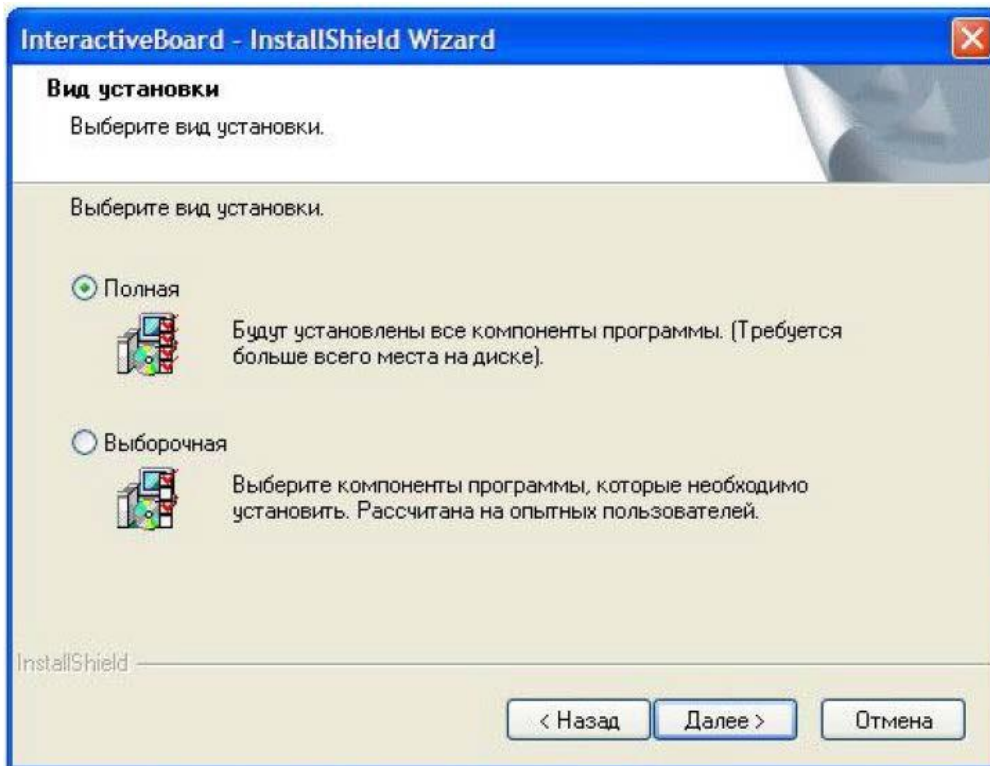




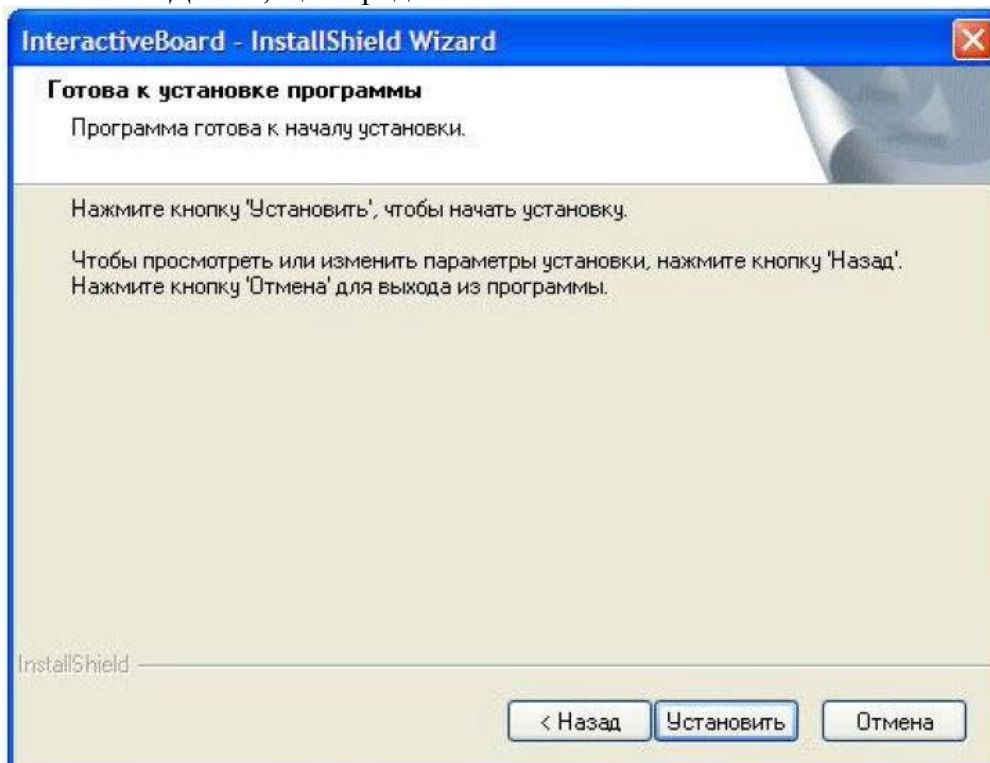
3) Натисніть «Далее», щоб продовжити.



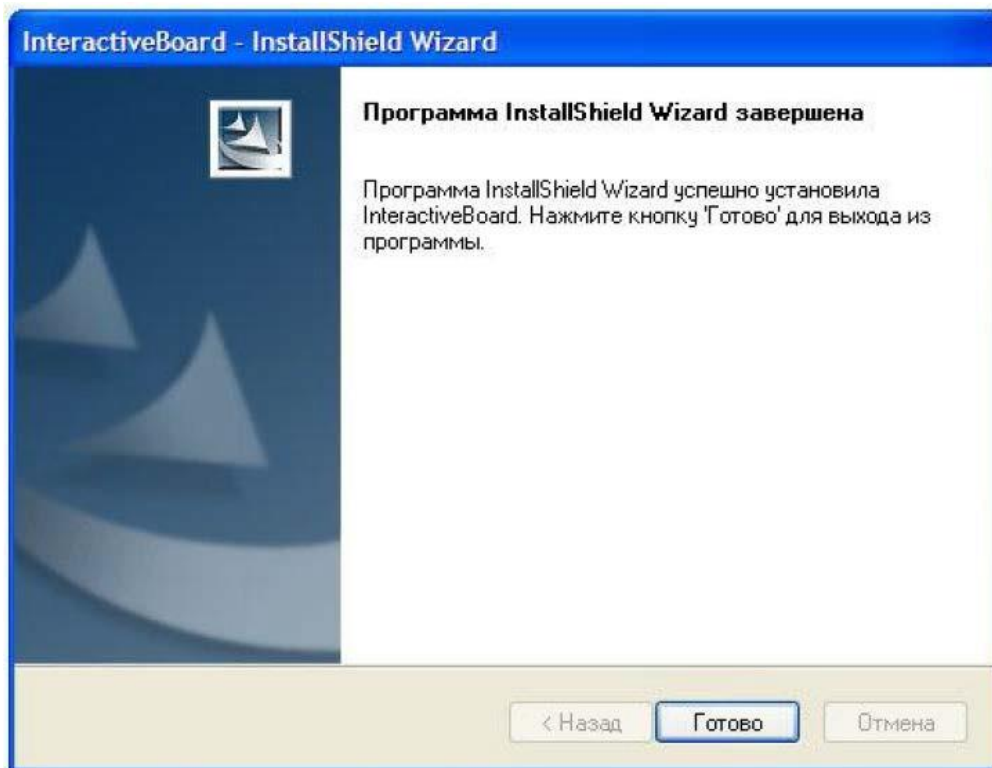
4) Введіть дані про користувача і натисніть «Далее» для продовження встановлення.



5) Натисніть “Далее”, щоб продовжити.



6) Оберіть “Установить” та дочекайтесь завершення встановлення.



7) Встановлення завершено.



Примітка. Якщо драйвер було встановлено правильно, індикатори USB Інтерактивної дошки повинні світитись червоним світлом.

Для запуску Дошки клікніть по значку «IntechBoard» на Робочому столі.

3. Як користуватись Інтерактивною дошкою.

3.1. Підключити Інтерактивну дошку до комп'ютера

При підключенні Інтерактивної дошки до комп'ютера за допомогою USB- кабелю чи бездротового модуля, комп'ютер може розпізнавати Інтерактивну дошку автоматично, якщо програму було встановлено правильно.

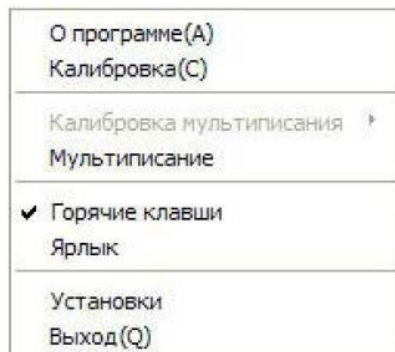


Клікніть на значок «TouchDriver» на робочому столі. Стан підключення Інтерактивної дошки буде вказано в панелі задач комп'ютера.

3.2. Калібрування Інтерактивної дошки



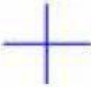
Натисніть на значок «TouchDriver» в панелі задач, а потім «меню», як показано нижче.



«Про програму» - тут наведено інформацію про програмне забезпечення.

«Калібровка» - тут проводиться калібрування Інтерактивної дошки.

Натисніть на «Калібровка» - і ви побачите екран, де необхідно провести калібрування.

Натисніть і тріхи потримайте по центру синього хрестика  пером чи пальцем, щоб отримати більш точне калібрування.



Увага! Калібрування необхідно зробити лише при першому увімкненні. Перекалібрування знадобиться, якщо Дошку чи проектор було відкориговано або переміщено.

«Виход» - якщо ви не користуєтесь Дошкою, оберіть "Вихід".



Увага! Значки, що підтверджують успішне підключення Інтерактивної дошки.



- означає, що підключення проведено неправильно.



- означає, що підключення відбулось успішно.

3.3. Гарячі клавіші

Для зручності у використанні на Дошці було спроектовано 22 гарячих клавіші з обох боків.

- 1) Мишка
- 2) Нова сторінка
- 3) Попередня сторінка
- 4) Наступна сторінка
- 5) Список сторінок
- 6) Бібліотека ресурсів
- 7) Зберегти
- 8) Скасувати
- 9) Повторити
- 10) Чорне перо
- 11) Червоне перо
- 12) Синє перо
- 13) Зелене перо
- 14) Ластик
- 15) Розпізнавання рукописного тексту
- 16) Лазерне перо
- 17) Розумне перо
- 18) Прожектор
- 19) Клавіатура
- 20) Розділення екрану
- 21) Калібрування
- 22) Клавіша користувача

3.4. Інструменти Інтерактивної дошки

3.4.1. Основні атрибути Інтерактивної дошки

Функції в панелі інструментів: замітки на екрані, знімок екрану, рукописне введення та інше.

Вибір написання: Один маркер, одночасне написання двома маркерами.

Запуск: На кілька секунд доторкніться долонею до місця керування – і програма запуститься автоматично.

Переміщення: Доторкніться пальцем і рухайте по дошці, можна двома або трьома пальцями одночасно.

Зменшення / Збільшення: Оберіть об'єкт та змінійте масштаб зображення двома пальцями.

3.4.2 Панель інструментів Інтерактивної дошки

Кнопка Функція
Створити документ
Зберегти
Експорт
Відмінити
Попередня сторінка
Поточна сторінка
Вставити
Удалить
Пересунути екран
Збільшити
Верх
Вгору
Заблокувати
Виділити
блокування
Завіса
Вказати область
Вказівник
Прожектор
Рекордер
Згрупувати
Кнопка
Функція
Відкрити документ
Зберегти як
Надіслати Email
Назад
Наступна сторінка
Копіювати
Клонувати
Выделить всё
Скинути
Зменшити
Низ
Вниз
Розблокувати
Властивості
Тінь
Пустий екран
Знімок екрану
Замітки на екрані
Лупа
Розгрупувати
17

Програти
Корзина
Вибрати
Пензлик
Флуоресцентний олівець
Розумний олівець
Лінія
Вставити в документ Office
Ластик
Стереометрія
Ресурс
Кості
Годинник
Трикутник 45°
Штангенциркуль
Лінійка
Час збереження
Стоп
Рукописне введення
Твердий олівець
Текстурний олівець
Мультиписьмо
Лазерний олівець
Тип лінії
Прикріпити
Планіметрія
Комп'ютер
Клавіатура
Калькулятор
Трикутник 30°
Транспортер
Циркуль
Вирізати
Історія
18

3.4.3 Як показати, приховати чи перемістити панель інструментів?

В «Виді» відмітьте галочкою показати або приховати панель інструментів. Мишею панель інструментів

3.4.4 Спливаюче меню

можна пересунути у будь-яку позицію.

У спливаючому меню є багато прихованих підменю, як показано нижче:

19

3.4.5 Як малювати олівцем на Інтерактивній дошці?

Оберіть олівець, встановіть колір та ширину штриха в головній панелі інструментів.

Або на лівій боковій панелі виберіть значок

3.4.6 Як стерти з Інтерактивної дошки?

для більшої кількості властивостей.

Натисніть на «Ластик» в панелі інструментів, оберіть спосіб стирання та об'єкт стирання.

Якщо обрати функцію «Стерти точку», Ластик буде стирати точково.

20

3.4.7 Як використовувати «Ресурси» та «Комп'ютер»

в програмному забезпеченні та комп'ютері?

Клацніть кнопкою по значку «Ресурси»
набору.

, щоб вставити різноманітні зображення з

Ви можете вставити різні зображення та файли, або зберегти зовнішні ресурси до галереї.

Клацніть кнопкою по значку «Файл»

, щоб використати файли з комп'ютера.

3.4.8 Як використовувати гіперпосилання?

Щоб встановити гіперпосилання поточною сторінкою, клікніть по значку
панелі.

на боковій

Можна додати посилання на локальний файл, або ж на сторінку в мережі Інтернет (URL)

21

3.4.9 Як використовувати Зображення фону та Ресурси?

Щоб змінити фонове зображення або колір, виберіть значок панелі, та оберіть потрібний.

3.4.10 Як використовувати Створити файл?

На поточній сторінці, якщо ви збираєтесь створити файл, клікніть "Файл", а потім оберіть "Новий".

Спливаючий діалог запитає, чи хочете ви зберегти поточний зміст. Після вибору новий файл буде створено.

3.4.11 Як зберегти файл?

на головній

В головному меню "Файл" є функція "Зберегти". Або натисніть кнопкою "миші" в головній панелі задач, а потім оберіть значок . Файли можна зберігати в форматах: ut, jpg, bmp, gif, tif, png та html. Формат ut підтримує програмне забезпечення Інтерактивної дошки.

22

3.4.12 Як відкрити файл?

В "Файлі" оберіть функцію "Відкрити". Або клікніть по значку в головній панелі інструментів. Можна відкрити файли у форматах ut, bmp., jpg, gif, tif та png.

3.4.13 Як вставити текст?

В головній панелі інструментів клікніть по значку текст за допомогою клавіатури.

, спливаюче вікно (див. нижче) дозволить ввести

Або ж натисніть «Рукописне введення»

, а потім напишіть текст «від руки»

23

3.4.14 Як об'єднувати об'єкти?

Оберіть декілька об'єктів і клікніть по значку «Згрупувати»

в "Малювати", всі

обрані об'єкти буде об'єднано в один. Щоб відмінити цю операцію, виберіть

об'єкт і клікніть по значку «Розгрупувати»

3.4.15 Як заблокувати об'єкт?

.

Якщо ви не хочете переміщувати чи змінювати зміст в уроці, об'єкт можна заблокувати.

Клікніть по значку

в "Редагувати".

Щоб розблокувати, клікніть

Примітка

.

Обидва значки є в бокових вкладках. Блокування застосовується до всієї сторінки

3.4.16 Як використовувати Рекордер?

В "Інструмент" виберіть значок

з'явиться вікно рекордера

Клікніть

для старту.

Під час запису з'явиться значок

Клікніть

Клікніть

Клікніть

Зупинити запис.

запустити записаний файл.

зберегти файл.

24

3.4.17 Як використовувати Знімок екрану?

В "Інструмент" виберіть значок

З'явиться спливаючий діалог.

Налаштуйте область знімка та спосіб використання зображення.

3.4.18 Як використовувати Розумний олівець?

В "Малювати" або на головній панелі інструментів виберіть значок . Розумний олівець.

Він розпізнає випадкову форму та автоматично змінює її на стандартну.

25

3.4.19 Як використовувати Прожектор?

В «Інструменті» виберіть

Прожектор. Перемістіть курсор за рамку та переміщуйте область, щоб підсвітити будь-яке місце на екрані.

Перемістіть курсор в червону область і пересувайте, щоб збільшити або зменшити область показу.

Клікніть правою кнопкою «миші», щоб викликати меню Прожектора:

Шаблон — круг або прямокутник

Прозорість 0% — 75%

Колір фону

Скинути, щоб повернути параметри

Вихід, для того щоб закрити інструмент Прожектор

26

3.4.20 Як використовувати Завісу?

В "Інструмент" оберіть

Завіса, клікніть – і екран закриється «Завісою».

Клікніть правою кнопкою «миші», щоб викликати меню Завіси:

Прозорість 0% — 75%

Колір фону

Фонове зображення, для того щоб використати зображення

Скорочення, для вибору розмірів завіси «вручну»

Скинути, щоб повернути параметри

Вихід, для того щоб закрити інструмент

27

3.4.21 Як використовувати Вказівник?

В "Інструменті" клікніть

Вказівник. На екрані з'явиться червона стрілка. Щоб змінити напрямок, треба перетягнути вершину.

Клікніть правою кнопкою «миші», в спливаючому меню встановіть властивості Вказівника.

Прозорість 0% — 75%

Колір Вказівника. червоний, зелений, синій, вибір кольору.

Напрямок вказівника: Ліворуч, праворуч, вгору, вниз

Скорочення, для вибору розмірів завіси

«вручну»

Скинути, щоб повернути параметри

Вихід, для того щоб закрити інструмент

3.4.22 Як використовувати Замітки на екрані?

Щоб створити замітки в Word, PowerPoint або Excel, оберіть функцію "Замітки на екрані" в "Інструмент" або клікніть

в плаваючій панелі інструментів. Використовуючи інструменти плаваючої панелі, створюйте замітки на екрані.

Для того, щоб вийти з режиму заміток, натисніть на значок

Для того, щоб зберегти замітки в додатку, оберіть

і замітки буде збережено.

в правому верхньому кутку екрану

«Вставити в документ Office»

28

3.4.23 Як переглядати відео-файли?

Клікніть по значку , оберіть та відкрийте відео файл.

Перемістіть вікно на Інтерактивну Дошку.

Клікніть кнопку програвання, як показано на малюнку.

Програма підтримує можливість переглядати одночасно різні файли

Увага

Програмна підтримка мультівідео дозволяє програвати в різних потоках та вільно їх коригувати.

Розмір вікна гри можна змінити переміщенням курсора навколо вікна. Щоб зробити повний екран, треба двічі по ньому клікнути. Під час програвання відео можна використовувати Замітки на екрані.

3.4.24 Як перемикає порядок відображення об'єкту на сторінці?

В "Редагувати" оберіть значок

значок Вверх та значок Вниз.

На передній план, значок

На задній план,

3.4.25 Як використовувати Переглянути сторінку?

Натисніть кнопку "Переглянути сторінку" в лівому нижньому кутку. Опція дозволяє відновити

зображення, відредагувати його та переглянути.

Програвання: Відображає процес від початку і до кінця.

Сповільнене програвання, можна використовувати Замітки на екрані.

Прискорене програвання.

Стоп: Зупинити перегляд сторінки та повернутись до інтерфейсу останньої операції.

3.4.26 Як використовувати Вибір інструменту

Натисніть «Вибір інструменту», виберіть інструменти, що відповідають темі презентації

30

3.4.27 Спеціальні інструменти

3.4.27.1 Випадкове число

Клікніть значок

, і кубик почне обертатись, потім клікніть двічі, кубик зупиниться й випаде випадкове число.

3.4.27.2 Калькулятор

Виберіть в «Інструменті» калькулятор. Для обчислення клікніть по ньому «мишею».

3.4.27.3 Лупа

Клікніть по значку

або по

для збільшення чи зменшення масштабу

зображення сторінки. Щоб збільшити лише частину контенту, клікніть по лупи активізується. Властивості можна налаштувати в спливаючому меню.

і функція

31

3.4.27.4 Годинник

Годинник показує час, а також може використовуватись, щоб вести відлік у зворотньому порядку, або як таймер. Вікно Годинник можна переміщувати в будь-яку позицію. Клікніть правою кнопкою

«миші» та встановіть параметри Годинника.

3.4.28 Інструменти вимірювання

3.4.28.1 Транспортир

Транспортер може не лише вимірювати кути, але й тягнути дугу, кут та сектор. Щоб скористатись його функціями, клікніть по значку Транспортера та зробіть вибір графічного символу в спливаючому меню. Щоб використати інструмент, пересувайте «мишу» вздовж його краю.

32

3.4.28.2 Трикутник

Використовується рівнобедрений прямокутний трикутник і трикутник з кутом 30 градусів. Інструментом можна малювати лінію та вимірювати відстань. «Мишею» інструмент пересувається в будь-яку позицію. Щоб намалювати лінію, переміщуйте «мишу» вздовж краю інструмента.

3.4.28.3 Лінійка

Дозволяє малювати лінії та вимірювати відстань. Щоб намалювати лінію, переміщуйте «мишу» вздовж краю інструмента. «Мишею» інструмент пересувається в будь-яку позицію.

3.4.28.4 Циркуль

Циркуль дозволяє тягнути дугу (окружність) або сектор. Клікніть по значку Циркуль. Для виклику меню налаштування циркуля необхідно зробити подвійний клік на інструменті

33

4. Найпоширеніші запитання

Чому мій запис не відображається на екрані?

Спробуйте інший колір, відмінний віж фону.

Приберіть об'єкти з екрану під час запису.

Переконайтесь, що програмне забезпечення Інтерактивної Дошки працює.

Чому значок **TouchDriver** відображається в панелі задач чорним кольором в правому нижньому кутку екрану?

Немає з'єднання через USB кабель між Дошкою та комп'ютером. Переконайтесь, що підключення не роз'єднано.

— Використовується не оригінальний кабель.

— Відбувся збій при установці програмного забезпечення. Деінсталуйте програмне забезпечення, перезавантажте комп'ютер та встановіть програмне забезпечення знову.

— USB підключення між комп'ютером та Дошкою було проведено з порушеннями.

Вивчіть інструкцію для користувача та підключіть правильно.

Як дізнатись, чи коректно працює Інтерактивна дошка?

Доторкніться до Інтерактивної Дошки. Якщо світло в правому нижньому кутку дошки стане синім,

це означає, що Дошка працює правильно. Якщо світло залишиться червоним, то, можливо, збої в роботі

Дошки пов'язані з проблемами в устаткуванні.

Чому нічого не змінюється після заміни кольору фону?

Можливо, колір фону перекриває зображення більшого розміру. Тому те, що колір фону змінився, не

видно.

Які проектори сумісні з Інтерактивною дошкою?

Всі проектори, що відповідають наступним пунктам:

— Фронтальний проектор.

— Проектор, що підтримує роздільну здатність комп'ютера.

— Проектор, що має люмінесцентний потік ≥ 500 люменів.

Як очистити поверхню Інтерактивної дошки?

М'яко протріть поверхню Дошки чистою, трохи вологою тканиною.

Зверніть увагу! Скрутіть вологу тканину та переконайтесь, що вода не будет вбиратись в рамку.

34